

# FKD vBVV Centrale voorziening

---

*Functioneel Koppelvlak Document*

12 maart 2021

Versie 1.2

## 1. Wijzigingshistorie

<b>Versie</b>	<b>Datum, auteur</b>	<b>Wijziging</b>
1.0		Eerste versie, in beheer genomen door IB en BKWI
1.1	12-02-2021. D. Ros, R. Doesburg	Antwoordbericht omschrijving aangepast: Partner.Totaal netto maandinkomen. Zowel bij Initiële als Herziene aanvraag. Bij C. Meldingen vanuit het bepalen van de BVV nummer 112 toegevoegd Stijl en taal bijgewerkt.
1.2	12-03-2021, RDO	Meldingen toegevoegd: 27, 28, 29, 201, 202, 203.

## 2. Inhoudsopgave

1. Wijzigingshistorie .....	2
2. Inhoudsopgave .....	3
3. Inleiding .....	4
4. Context .....	5
5. Initiële berekening.....	6
6. Herziene berekening zonder Polis-bevraging.....	12
7. Herziene berekening met Polis-bevraging voor partnerinkomsten.....	18
8. Herzieningsscenario's.....	18
A. Aanpassing in de leefsituatie.....	18
B. Openheid van zake gegeven.....	19
C. Aanpassing in de aanvullende gegevens .....	19
D. Aanpassing in inkomstengegevens.....	19
9. Fouten, waarschuwingen en meldingen .....	20
A. Meldingen vanuit de BRP .....	20
B. Meldingen vanuit het bepalen van de leefsituatie .....	21
C. Meldingen vanuit het bepalen van de BVV .....	24
D. Meldingen vanuit de BVV service zelf .....	27
10. (Tijdelijke) specifieke of afwijkende situaties.....	27

### 3. Inleiding

Voor het uitvoeren van de Wet vereenvoudiging beslagvrije voet (Wvbbv) is door het Bureau Keteninformatisering Werk & Inkomen (BKWI) en Stichting Inlichtingenbureau (IB) gezamenlijk de Centrale Voorziening (CV) gerealiseerd. Deze CV kan gebruikt worden voor het berekenen van de Beslagvrije voet (BVV) van een schuldenaar.

In het document 'Stappen binnen de rekenregels' is de berekening van de BVV beschreven, in het document 'Specificatie BVV Rekenregels' is deze berekening nader gedetailleerd en uitgewerkt. Het betreft hier de 'Basis BVV'. De CV voert de rekenstappen uit tot en met stap 4.2 'Beslagvolgorde bepalen' uit de Specificaties. De resterende stappen 4 en 5 om te komen tot de Toegepaste-BVV zullen door de beslagleggende partij op andere wijze moeten worden uitgevoerd.

De CV is een service die door geautomatiseerde systemen kan worden aangeroepen. Afhankelijk van de autorisatie van de gebruiker staan de volgende soorten aanroepen ter beschikking:

- A. Initiële berekening: op basis van het BSN van de schuldenaar wordt middels BRP-gegevens de leefsituatie bepaald (alleenstaand of gehuwd, met of zonder kinderen). Vervolgens worden de inkomensgegevens van de schuldenaar en eventuele partner opgevraagd bij de UWV Polisadministratie (Polis) en deze gegevens worden verwerkt tot de Basis BVV<sup>1</sup>. De gebruiker heeft hiervoor autorisatie nodig voor het gebruik van BRP en Polis gegevens.
- B. Herziane berekening: op basis van door de gebruiker ingevoerde gegevens betreffende leefsituatie en inkomens van de schuldenaar en eventuele partner wordt de Basis BVV berekend. Bij deze bevraging vindt geen BRP-bevraging en geen Polis-bevraging plaats.
- C. Herziane berekening met Polis-bevraging voor partner inkomsten: door de gebruiker ingevoerde gegevens betreffende leefsituatie en inkomens van de schuldenaar worden aangevuld met Polis gegevens van de partner en de Basis BVV wordt berekend. De gebruiker heeft hiervoor autorisatie nodig voor het gebruik van Polis gegevens. Bij deze bevraging vindt geen BRP-bevraging en alleen Polis-bevraging voor de partner plaats.

De CV bewaart geen opgevraagde of berekende gegevens. Op gebruikslogging na worden zowel alle ingevoerde gegevens als de opgevraagde gegevens en de gegeven antwoorden verwijderd. Om de Herziane berekeningen te kunnen uitvoeren dienen daarom de door te rekenen gegevens aan de CV te worden aangeleverd. Hierbij kan de CV dus geen onderscheid maken tussen originele en bewerkte gegevens: alle aangeboden gegevens worden daarom als "correct" beschouwd en behandeld, ook indien gegevens onderling inconsistent zijn. Het is zelfs mogelijk om een herziene berekening uit te voeren zonder dat er eerst een initiële berekening is uitgevoerd: ook in dat geval rekent de CV met de meegegeven gegevens. Bij de detailbeschrijving van de herziene berekening wordt hier verder op in gegaan.

De berekening van de BVV heeft de volgende gegevensgroepen nodig:

- Leefsituatie
- Inkomen van schuldenaar
- Inkomen van eventuele partner
- Aanvullende gegevens met betrekking tot woonlasten, eigendomssoort van de woning, verblijf in inrichting en kosten van verpleging of verzorging.

---

<sup>1</sup> Zie: Stappen binnen de rekenregels

Deze gegevens worden ofwel initieel opgevraagd uit de BRP en de Polisadministratie en bewerkt tot tussenresultaten ofwel meegegeven met een herziene berekening. Voor de precieze berekening wordt verwezen naar de specificaties van de BVV berekening, voorliggend document behandelt de interfacebeschrijving van de CV.

## 4. Context

De CV “is slechts een rekenmachine die een bedrag uitrekent” en heeft zijn rol in een grotere context. Die begint op het moment dat de beslagleggende partij daadwerkelijk loonbeslag mag gaan leggen en eindigt op het moment dat het loonbeslag beëindigd wordt.

Voor het gebruik van de CV wordt uitgegaan van een beslagleggende partij die gebruik maakt van een systeem dat de communicatie met de CV verzorgt en de resultaten opslaat voor verder gebruik. Dit systeem zal ook in staat moeten zijn om:

- de berekeningen uit te voeren van stappen 4.3 t/m 5 van de Specificaties;
- ontbrekende gegevens aan te vullen en foutieve gegevens te corrigeren;
- de Modelmededeling te vullen en op te leveren.

Bij de initiële berekening gaat de CV uit van de gegevens zoals deze vastliggen in de BRP en de Polisadministratie. Maar de gegevens in deze administraties kunnen tot conclusies leiden die aanscherping of verbetering behoeven. Denk hierbij aan complexe persoonlijke situaties in de leefsituatie of een partner inkomen waar beslag onder ligt. Over het algemeen zal de schuldenaar op een onderbouwde wijze aangeven wat gewijzigd moet worden.

Bij het proces om te komen tot een vastgestelde toegepaste BVV op een inkomen is daarom ruimte om gegevens aan te vullen of aan te passen. Deze gewijzigde gegevens kunnen vervolgens opnieuw aangeboden worden aan de CV voor een herziene berekening.

De initiële berekening vraagt basisgegevens op, verwerkt deze tot tussenresultaten en verwerkt de tussenresultaten tot eindresultaten. Zowel de eindresultaten als de basisgegevens en de tussenresultaten worden geretourneerd. De basisgegevens en/of de tussenresultaten kunnen vervolgens in al dan niet aangepaste vorm worden aangeboden aan de CV voor de herziene berekening. Hierbij wordt uitgegaan van de volgende principes:

1. de door de gebruiker aan de CV aangeboden gegevens zijn correct, ook als deze inconsistent zijn;
2. een door de gebruiker aan de CV aangeboden tussenresultaat wordt door de CV niet opnieuw berekend;
3. de CV draagt geen verantwoordelijkheid voor de Modelmededeling.

Ad 1: voor de berekening van de BVV is in principe per inkomstenverhouding alleen het brutoloon en het netto loon nodig. Deze twee bedragen zijn aan elkaar gerelateerd. Maar de CV controleert geen aangeboden gegevens op correctheid of consistentie: dat is de verantwoordelijkheid van de gebruiker. Zo is bijvoorbeeld van de partner het nettoloon wat niet onder beslag ligt relevant, en dit specifieke bedrag is niet beschikbaar in de opgehaalde gegevens. Door in het tussenresultaat het nettoloon van de partner aan te passen en daarmee een herziene berekening uit te voeren zal de relatie tussen het brutoloon, het nettoloon en de basis loongegevens van de partner inconsistent lijken, maar zijn de bedragen correct voor het gebruik door de CV.

Ad 2: wanneer van een inkomstenverhouding de tussenresultaten en de basis loongegevens worden aangeboden aan de CV zijn er drie mogelijkheden:

- de tussenresultaten worden als correct en compleet beschouwd en de basis loongegevens worden genegeerd;
- de basis loongegevens worden als correct beschouwd en de tussenresultaten worden genegeerd;
- alle gegevens worden onderling op consistentie gecheckt en bij afwijking is er een foutsituatie.

De keuze is gemaakt voor de eerste optie omdat deze de meeste flexibiliteit biedt. Dit heeft tot gevolg dat er van het systeem van de beslagleggende partij wordt verwacht dat dit systeem geen tussenresultaten aanbiedt op het moment dat deze opnieuw moeten worden berekend op basis van gewijzigde basisgegevens.

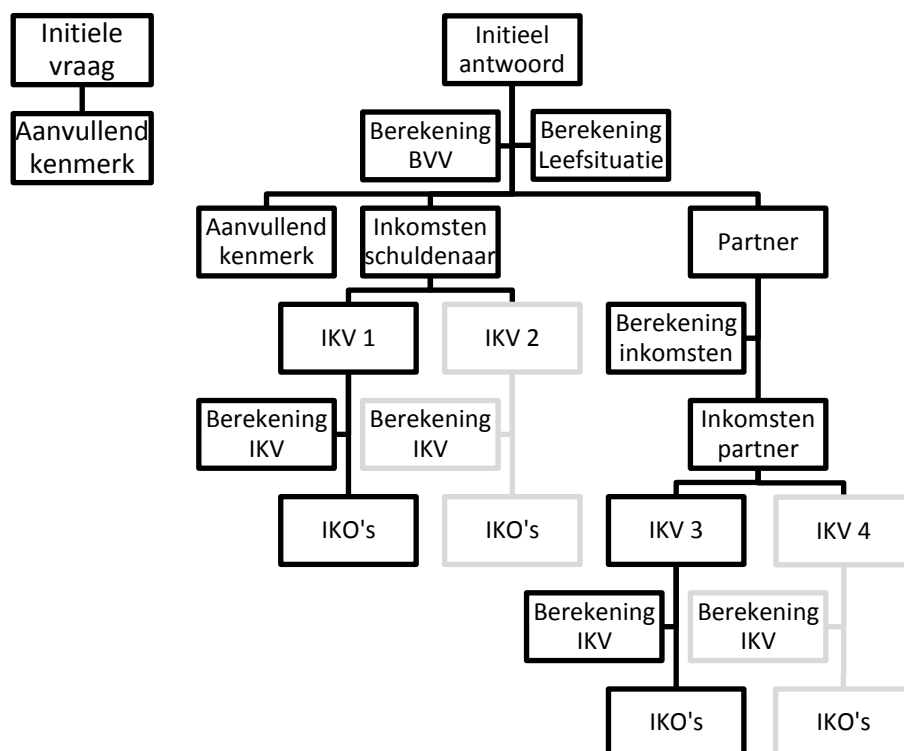
Ad 3: de CV berekent niet alleen de BVV maar levert ook opgevraagde basisgegevens en berekende tussenresultaten, onder andere voor gebruik op de Modelmededeling. Omdat de CV geen verantwoordelijkheid draagt voor Modelmededeling worden gedeeltelijk aangeleverde tussenresultaten niet aangevuld met nieuw berekende tussenresultaten met het doel de Modelmededeling te kunnen vullen. Specifieker: indien van een inkomstenverhouding het bruto jaarloon en het gemiddelde netto maandloon (dit zijn tussenresultaten) tezamen met de basis loongegevens worden aangeboden, worden de ontbrekende tussenresultaten zoals het gemiddelde netto periodeloon niet door de CV berekend.

## 5. Initiële berekening

De Initiële berekening van de BVV wordt uitgevoerd met enkele gegevenscomponenten:

- De initiële vraag bestaat uit:
  - Het Burgerservicenummer (BSN) van de schuldenaar;
  - Eventuele aanvullende gegevens met betrekking tot woonlasten, eigendomssoort van de woning, verblijf in inrichting en kosten van verpleging of verzorging.
- Het initiële antwoord bestaat uit:
  - BRP-informatie betreffende de schuldenaar;
  - BRP-informatie betreffende de partner van de schuldenaar;
  - Afgeleide leefsituatie van de schuldenaar;
  - Inkomstenverhouding(en) (IKV's) van de schuldenaar, inclusief gegevens van de administratieve eenheid;
  - Inkomstenverhouding(en) van de partner van de schuldenaar, zonder gegevens van de administratieve eenheid;
  - Detail inkomstengegegevens (IKO's) van de inkomstenverhoudingen;
  - Berekende inkomstengegegevens van de inkomstenverhoudingen (dit zijn de "tussenresultaten");
  - Berekende BVV gegevens.

Schematisch weergegeven als:



### Lay-out initieel vraagbericht

	Opti onee l / verpl icht	Formaat	Betekenis
<b>BVVInitBerekeningBeslagleggerInfo</b>			
Burgerservicenr	verpl	char(9)	BSN van de schuldenaar
DatAanvraagBvv	optio	char(8) yymmdd	Datum waarvoor de berekening wordt uitgevoerd. Default "vandaag"
AanvullendeGegevensBvv	optio		Aanvullende gegevens voor berekening van de BVV
IndVerblijfInInrichting	optio	char(1)	Indicator of schuldenaar verblijft in inrichting. 1 = ja, 2 = nee (default)
BedrKostenVerzorgingVerpleging	optio		Bedrag dat de schuldenaar maandelijks betaalt voor de kosten van het verblijf in de inrichting. Alleen WaardeBedr wordt gebruikt
WaardeBedr	verpl	int(18)	Bedrag in centen
CdSrtWoningBvv	optio	char(1)	Soort woning van de schuldenaar. 1 = "Huurwoning" (default), 2 = "Koopwoning (eigendom)"
BedrWoonlasten	optio		Bedrag dat de schuldenaar maandelijks betaalt voor de kosten van huisvesting. Alleen WaardeBedr wordt gebruikt
WaardeBedr	verpl	int(18)	Bedrag in centen

### Lay-out initieel antwoordbericht

	Opti.	Formaat	Betekenis
BVVInitBerekeningBeslagleggerInfoResponse			
Schuldenaar	verpl		Alle inhoudelijke gegevens
Burgerservicentr	verpl	char(9)	BSN van de schuldenaar
Voorvoegsel	optio	char(10)	Voorvoegsel van de achternaam van de schuldenaar
SignificantDeelVanDeAchternaam	optio	char(200)	Achternaam van de schuldenaar
CdBrpGegevensGeheim	optio	char(1)	BRP indicatie geheim. 1 = ja, 2 = nee
	optio		Soort adresgebruik in BRP
DomicilieAdres	optio		Wordt afgeleid van BRP-Woonadres
Correspondentieadres	optio		Wordt afgeleid van BRP-Briefadres
FeitelijkAdresBuitenland	optio		Wordt afgeleid van BRP-adres buitenland
BerekeningBvv	verpl		Berekende BVV gegevens
DatBerekeningBvv	verpl	char(8) yymmdd	Datum waarvoor de berekening is uitgevoerd.
BedrTotaalBelastbaarJaarinkomenBvv	optio		Totaal belastbaar jaarinkomen van alle inkomens van schuldenaar en partner tezamen (Factor C uit de BVV berekening). Alleen WaardeBedr wordt gebruikt
WaardeBedr	verpl	int(18)	Bedrag in centen
BedrBasisBvvZonderCorrecties	optio		Basis BVV zonder correcties (Specificaties stap 3.1.1). Alleen WaardeBedr wordt gebruikt
WaardeBedr	verpl	int(18)	Bedrag in centen
BedrBasisBvvGecorrigeerd	optio		Basis BVV (Specificaties stap 3.3). Alleen WaardeBedr wordt gebruikt
WaardeBedr	verpl	int(18)	Bedrag in centen
BedrTotaalNettoMaandinkomenBvv	optio		Totaal netto maandinkomen van alle inkomens van de schuldenaar. Alleen WaardeBedr wordt gebruikt
WaardeBedr	verpl	int(18)	Bedrag in centen
BedrOphogingWoonlastenBvv	optio		Bedrag waarmee de BVV opgehoogd is i.v.m. hoge woonkosten. Alleen WaardeBedr wordt gebruikt
WaardeBedr	verpl	int(18)	Bedrag in centen
WoonlandfactorBvv	optio	num(10,2 )	Factor voor aanpassing van de BVV naar het prijsniveau van het woonland
BedrDrempelHuurwoningBvv	optio		Het drempelbedrag voor ophoging ivm hoge woonlasten. Alleen WaardeBedr wordt gebruikt
WaardeBedr	verpl	int(18)	Bedrag in centen
BedrAftrekNormhuurObvinkomenBvv	optio		De normhuur voor het berekende inkomen. Alleen WaardeBedr wordt gebruikt
WaardeBedr	verpl	int(18)	Bedrag in centen
BedrMaxMaandloonOphogingEigendomBvv	optio		Maximum maandloon waarbij de BVV kan worden opgehoogd ivm eigendomswoning. Dit is een wettelijke norm. Alleen WaardeBedr wordt gebruikt
WaardeBedr	verpl	int(18)	Bedrag in centen
GrondslagLeefsituatieBvv	optio		De Leefsituatie (incl. aanvullende gegevens) die grondslag zijn voor de BVV
LeefsituatieBvv	optio		De (afgeleide) leefsituatie van de schuldenaar
CdLeefvormBvv	verpl	char(1)	Code van de leefvorm: 1 = "Alleenstaand zonder kinderen" 2 = "Alleenstaand met kinderen" 3 = "Gehuwd zonder kinderen" 4 = "Gehuwd met kinderen"
IndGeldigNedWoonadres	verpl	char(1)	Indicatie geldig NL woonadres. 1 = ja, 2 = nee
LandAdres	verpl	int(4)	Landcode cf BRP
AanvullendKenmerkBvv	optio		Aanvullende gegevens voor berekening van de BVV
IndVerblijfInInrichting	optio	char(1)	Indicator of schuldenaar verblijft in inrichting. 1 = ja, 2 = nee
BedrKostenVerzorgingVerpleging	optio		Bedrag dat de schuldenaar maandelijks betaalt voor de kosten van het verblijf in de inrichting. Alleen WaardeBedr wordt gebruikt
WaardeBedr	verpl	int(18)	Bedrag in centen
CdSrtWoningBvv	optio	char(1)	Soort woning van de schuldenaar. 1 = "Huurwoning", 2 = "Koopwoning (eigendom)"
BedrWoonlasten	optio		Bedrag dat de schuldenaar maandelijks betaalt voor de kosten van huisvesting. Alleen WaardeBedr wordt gebruikt



			WaardeBedr	verpl	int(18)	Bedrag in centen
			GrondslagInkomstenBvv	optio		De inkomsten van de schuldenaar als grondslag voor de berekening van de BVV
			Inkomstenverhouding (0 .. n)	optio		De inkomstenverhoudingen van de schuldenaar
			VolgnrIkV	optio	int(4)	Volgnummer van de inkomstenverhouding zoals in Polis opgenomen
			CdSrtIkV	optio	char(2)	Code soort inkomstenverhouding zoals in Polis opgenomen
			VolgordeBeslag	optio	char(2)	Relatieve wettelijke volgorde voor beslag op deze inkomstenverhouding
			AdministratieveEenheid	optio		Administratieve eenheid (AEH) van de inkomstenverhouding
			NaamAdministratieveEenheid	optio	char(200)	Naam van de AEH
			Loonheffingennr	optio	char(12)	Loonheffingnummer van de AEH
			FeitelijkAdresAeh (0 .. n)	optio		Feitelijk adres van de AEH
			Straatadres	optio		Straatadres van de AEH
			Locatieoms	optio	char(70)	Locatieomschrijving
			Postcd	optio	char(6)	Postcode
			Woonplaatsnaam	optio	char(80)	Woonplaatsnaam
			Gemeentenaam	optio	char(40)	Gemeentenaam
			Straatnaam	optio	char(24)	Straatnaam
			Huisnr	optio	int(5)	Huisnr
			Huisnrtoevoeging	optio	char(6)	Huisnrtoevoeging
			Woonbootverwijzing	optio	string	Woonbootverwijzing
			Woonwagenverwijzing	optio	string	Woonwagenverwijzing
			Postbusadres	optio		Postbusadres van de AEH
			Locatieoms	optio	char(70)	Locatieomschrijving
			Postcd	optio	char(6)	Postcode
			Woonplaatsnaam	optio	char(80)	Woonplaatsnaam
			Gemeentenaam	optio	char(40)	Gemeentenaam
			Postbusnr	optio	int(5)	Postbusnummer
			StraatadresBuitenland	optio		Buitenlands straatadres van de AEH
			LocatieomsBuitenland	optio	char(70)	Locatieomschrijving
			PostcdBuitenland	optio	char(9)	Postcode
			WoonplaatsnaamBuitenland	optio	char(80)	Woonplaatsnaam
			RegionaamBuitenland	optio	char(24)	Regionaam
			LandencdIso	optio	char(2)	Isocode land
			Landsnaam	optio	char(40)	Landnaam
			StraatnaamBuitenland	optio	char(24)	Straatnaam
			HuisnrBuitenland	optio	char(9)	Huisnr
			PostbusadresBuitenland	optio		Buitenlands postbusadres van de AEH
			LocatieomsBuitenland	optio	char(70)	Locatieomschrijving
			PostcdBuitenland	optio	char(9)	Postcode
			WoonplaatsnaamBuitenland	optio	char(80)	Woonplaatsnaam
			RegionaamBuitenland	optio	char(24)	Regionaam
			LandencdIso	optio	char(2)	Isocode land
			Landsnaam	optio	char(40)	Landnaam
			PostbusnrBuitenland	optio	char(7)	Postbusnummer
			BerekeningInkomstenBvv	optio		Berekende inkomstegegevens van deze inkomstenverhouding
			DatBIndicatieperiode	optio	char(8) yymmdd	Begindatum van de indicatieperiode van deze inkomstenverhouding
			DatEIndicatieperiode	optio	char(8) yymmdd	Einddatum van de indicatieperiode van deze inkomstenverhouding
			BedrBelastbaarJaarinkomenBvv	optio		Belastbaar jaarinkomen van deze inkomstenverhouding. Alleen WaardeBedr wordt gebruikt want de periode is altijd "maand"
			WaardeBedr	verpl	int(18)	Bedrag in centen
			BedrNettoMaandinkomenBvv	optio		Netto maandinkomen van deze inkomstenverhouding. Alleen WaardeBedr wordt gebruikt want de periode is altijd "maand"
			WaardeBedr	verpl	int(18)	Bedrag in centen
			BedrGemiddeldeLoonLbPremieVolksverz	optio		Gemiddeld Loon Lb PremieVolksverz per periode van deze inkomstenverhouding. WaardeBedr en CdPeriodeEenheidGeldigheidBedr worden gebruikt
			WaardeBedr	verpl	int(18)	Bedrag in centen

	CdPeriodeEenheidGeldigheidBedr	verpl	char(2)	periode code: "05" = "4 weken", "06" = "Maand", "10" = "Jaar", "11" = "Halfjaar"
	BedrGemiddeldeIngehoudenLbPremieVolksverz	optio		Gemiddelde Ingehouden Lb PremieVolksverz per periode van deze inkomstenverhouding. WaardeBedr en CdPeriodeEenheidGeldigheidBedr worden gebruikt
	WaardeBedr	verpl	int(18)	Bedrag in centen
	CdPeriodeEenheidGeldigheidBedr	verpl	char(2)	periode code: "05" = "4 weken", "06" = "Maand", "10" = "Jaar", "11" = "Halfjaar"
	BedrGemiddeldeVakantietoeslag	optio		Gemiddelde Vakantietoeslag per periode van deze inkomstenverhouding. WaardeBedr en CdPeriodeEenheidGeldigheidBedr worden gebruikt
	WaardeBedr	verpl	int(18)	Bedrag in centen
	CdPeriodeEenheidGeldigheidBedr	verpl	char(2)	periode code: "05" = "4 weken", "06" = "Maand", "10" = "Jaar", "11" = "Halfjaar"
	BedrGemiddeldeOpgbRechtVakantietoeslag	optio		Gemiddelde Opgb Recht Vakantietoeslag per periode van deze inkomstenverhouding. WaardeBedr en CdPeriodeEenheidGeldigheidBedr worden gebruikt
	WaardeBedr	verpl	int(18)	Bedrag in centen
	CdPeriodeEenheidGeldigheidBedr	verpl	char(2)	periode code: "05" = "4 weken", "06" = "Maand", "10" = "Jaar", "11" = "Halfjaar"
	BedrGemiddeldeExtraPrdSalaris	optio		Gemiddelde Extra Periode Salaris per periode van deze inkomstenverhouding. WaardeBedr en CdPeriodeEenheidGeldigheidBedr worden gebruikt
	WaardeBedr	verpl	int(18)	Bedrag in centen
	CdPeriodeEenheidGeldigheidBedr	verpl	char(2)	periode code: "05" = "4 weken", "06" = "Maand", "10" = "Jaar", "11" = "Halfjaar"
	BedrGemiddeldeOpgbRechtExtraPrdSalaris	optio		Gemiddelde Opgb Recht Extra Periode Salaris per periode van deze inkomstenverhouding. WaardeBedr en CdPeriodeEenheidGeldigheidBedr worden gebruikt
	WaardeBedr	verpl	int(18)	Bedrag in centen
	CdPeriodeEenheidGeldigheidBedr	verpl	char(2)	periode code: "05" = "4 weken", "06" = "Maand", "10" = "Jaar", "11" = "Halfjaar"
	BedrGemiddeldeIngehoudenBijdrageZvw	optio		Gemiddelde Ingehouden Bijdrage Zvw per periode van deze inkomstenverhouding. WaardeBedr en CdPeriodeEenheidGeldigheidBedr worden gebruikt
	WaardeBedr	verpl	int(18)	Bedrag in centen
	CdPeriodeEenheidGeldigheidBedr	verpl	char(2)	periode code: "05" = "4 weken", "06" = "Maand", "10" = "Jaar", "11" = "Halfjaar"
	BedrGemiddeldeSchoonloonBvv	optio		Gemiddelde Schoonloon Bvv per periode van deze inkomstenverhouding. WaardeBedr en CdPeriodeEenheidGeldigheidBedr worden gebruikt
	WaardeBedr	verpl	int(18)	Bedrag in centen
	CdPeriodeEenheidGeldigheidBedr	verpl	char(2)	periode code: "05" = "4 weken", "06" = "Maand", "10" = "Jaar", "11" = "Halfjaar"
	BedrGemiddeldeNettoPeriodeinkomenBvv	optio		Gemiddelde Netto Periodeinkomen Bvv per periode van deze inkomstenverhouding. WaardeBedr en CdPeriodeEenheidGeldigheidBedr worden gebruikt
	WaardeBedr	verpl	int(18)	Bedrag in centen
	CdPeriodeEenheidGeldigheidBedr	verpl	char(2)	periode code: "05" = "4 weken", "06" = "Maand", "10" = "Jaar", "11" = "Halfjaar"
	Inkomstenopgave (0 .. n)	optio		Inkomstenopgaven voor deze inkomstenverhouding (IKO)
	DatBlko	verpl	char(8) yymmdd	Begindatum van deze IKO
	DatElko	optio	char(8) yymmdd	Einddatum van deze IKO
	BedrLoonLbPremieVolksverz	optio		Bedrag Loon Lb PremieVolksverz van deze IKO. Alleen WaardeBedr wordt gebruikt

	WaardeBedr	verpl	int(18)	Bedrag in centen
	BedrIngehoudenLbPremieVolksverz	optio		Bedrag Ingehouden Lb Premie Volksverz van deze IKO. Alleen WaardeBedr wordt gebruikt
	WaardeBedr	verpl	int(18)	Bedrag in centen
	BedrVakantietoeslag	optio		Bedrag Vakantietoeslag van deze IKO. Alleen WaardeBedr wordt gebruikt
	WaardeBedr	verpl	int(18)	Bedrag in centen
	BedrOpgbRechtVakantietoeslag	optio		Bedrag Opgbouwd Recht Vakantietoeslag van deze IKO. Alleen WaardeBedr wordt gebruikt
	WaardeBedr	verpl	int(18)	Bedrag in centen
	BedrExtraPrdSalaris	optio		Bedrag Extra Periode Salaris van deze IKO. Alleen WaardeBedr wordt gebruikt
	WaardeBedr	verpl	int(18)	Bedrag in centen
	BedrOpgbRechtExtraPrdSalaris	optio		Bedrag Opgbouwd Recht ExtraPeriode Salaris van deze IKO. Alleen WaardeBedr wordt gebruikt
	WaardeBedr	verpl	int(18)	Bedrag in centen
	BedrIngehoudenBijdrageZvw	optio		Bedrag Ingehouden BijdrageZvw van deze IKO. Alleen WaardeBedr wordt gebruikt
	WaardeBedr	verpl	int(18)	Bedrag in centen
	PartnerBvv	optio		Opgehaalde en berekende partnergegevens
	Burgerservicenr	verpl	char(9)	BSN van de partner
	Voorvoegsel	optio	char(10)	Voorvoegsel van de achternaam van de partner
	SignificantDeelVanDeAchternaam	optio	char(200)	Achternaam van de partner
	CdBrpGegevensGeheim	optio	char(1)	BRP indicatie geheim. 1 = ja, 2 = nee
	BedrTotaalNettoMaandinkomenBvv	optio		Totaal netto maandinkomen van de partner. Alleen WaardeBedr wordt gebruikt
	WaardeBedr	verpl	int(18)	Bedrag in centen
	GrondslagInkomstenBvv	optio		De inkomsten van de partner als grondslag voor de berekening van de Bvv
	Inkomstenverhouding (0 .. n)	optio		Inkomstenverhouding van de partner
	VolgnrIkV	optio	int(4)	Volgnummer van de inkomstenverhouding zoals in Polis opgenomen
	BerekeningInkomstenBvv	optio		Berekende inkomstegegevens van deze inkomstenverhouding
	Dit blok is identiek aan BerekeningInkomstenBvv van de schuldenaar			
	Inkomstenopgave (0 .. n)	optio		Inkomstenopgaven voor deze inkomstenverhouding (IKO)
	Dit blok is identiek aan Inkomstenopgave van de schuldenaar			
	FWI	verpl		Fout, Waarschuwing of Melding
	Fout (0 .. n)	optio		
	Code	verpl	string	Foutcode
	Tekst	verpl	string	Omschrijving van de fout
	Detail (0 .. n)	optio	string	Detail betreffende de fout
	Bron	verpl	string	Bron van de fout
	Waarschuwing (0 .. n)	optio		
	Code	verpl	string	Waarschuwingcode
	Tekst	verpl	string	Omschrijving van de waarschuwing
	Detail (0 .. n)	optio	string	Detail betreffende de waarschuwing
	Bron	verpl	string	Bron van de waarschuwing
	Melding (0 .. n)	optio		
	Code	verpl	string	Meldingcode
	Tekst	verpl	string	Omschrijving van de melding
	Detail (0 .. n)	optio	string	Detail betreffende de melding
	Bron	verpl	string	Bron van de melding

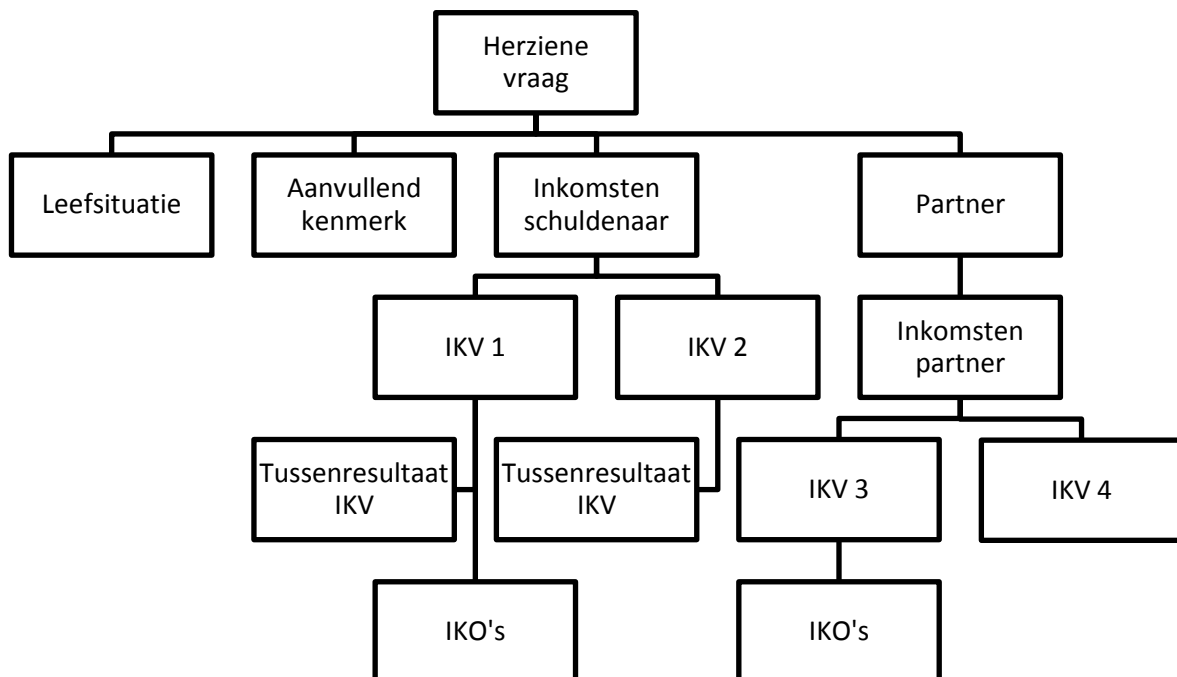
**OPMERKING: Inkomstenbedragen kunnen in uitzonderingsgevallen negatief zijn. Alleen in dat geval wordt bij de betreffende getallen CdPositiefNegatief gebruikt (en gevuld met "-").**

## 6. Herziene berekening zonder Polis-bevraging

De herziene berekening zonder Polis-bevraging wordt uitgevoerd met alleen de aangeleverde gegevens. Deze gegevens zullen voornamelijk afkomstig zijn uit een eerdere berekening, al dan niet in aangepaste vorm, maar kunnen in principe ook volledig bestaan uit nieuwe gegevens.

- De herziene vraag bestaat uit:
  - Leefsituatie van de schuldenaar;
  - Persoonsgegevens van de schuldenaar (optioneel);
  - Persoonsgegevens van de partner (optioneel);
  - Aanvullende gegevens met betrekking tot woonlasten, eigendomssoort van de woning, verblijf in inrichting en kosten van verpleging of verzorging (optioneel);
  - Inkomstenverhouding(en) (IKV's) van de schuldenaar (optioneel);
  - Inkomstenverhouding(en) van de partner van de schuldenaar (optioneel);
  - "Tussenresultaten" inkomstegegevens van de inkomstenverhoudingen (optioneel);
  - Detail inkomstegegevens (IKO's) van de inkomstenverhoudingen (optioneel);
- Het herziene antwoord bestaat uit:
  - Afgeleide BVV gegevens;
  - Afgeleide inkomstegegevens van de inkomstenverhoudingen (berekend of meegegeven);
  - Meegegeven persoonsgegevens van de schuldenaar;
  - Meegegeven persoonsgegevens van de partner;
  - Meegegeven aanvullende gegevens met betrekking tot woonlasten, verblijf in inrichting en kosten van verpleging of verzorging;
  - Meegegeven inkomstenverhoudingen (IKV's) van de schuldenaar;
  - Meegegeven inkomstenverhoudingen van de partner van de schuldenaar;
  - Meegegeven detail inkomstegegevens (IKO's) van de inkomstenverhoudingen.

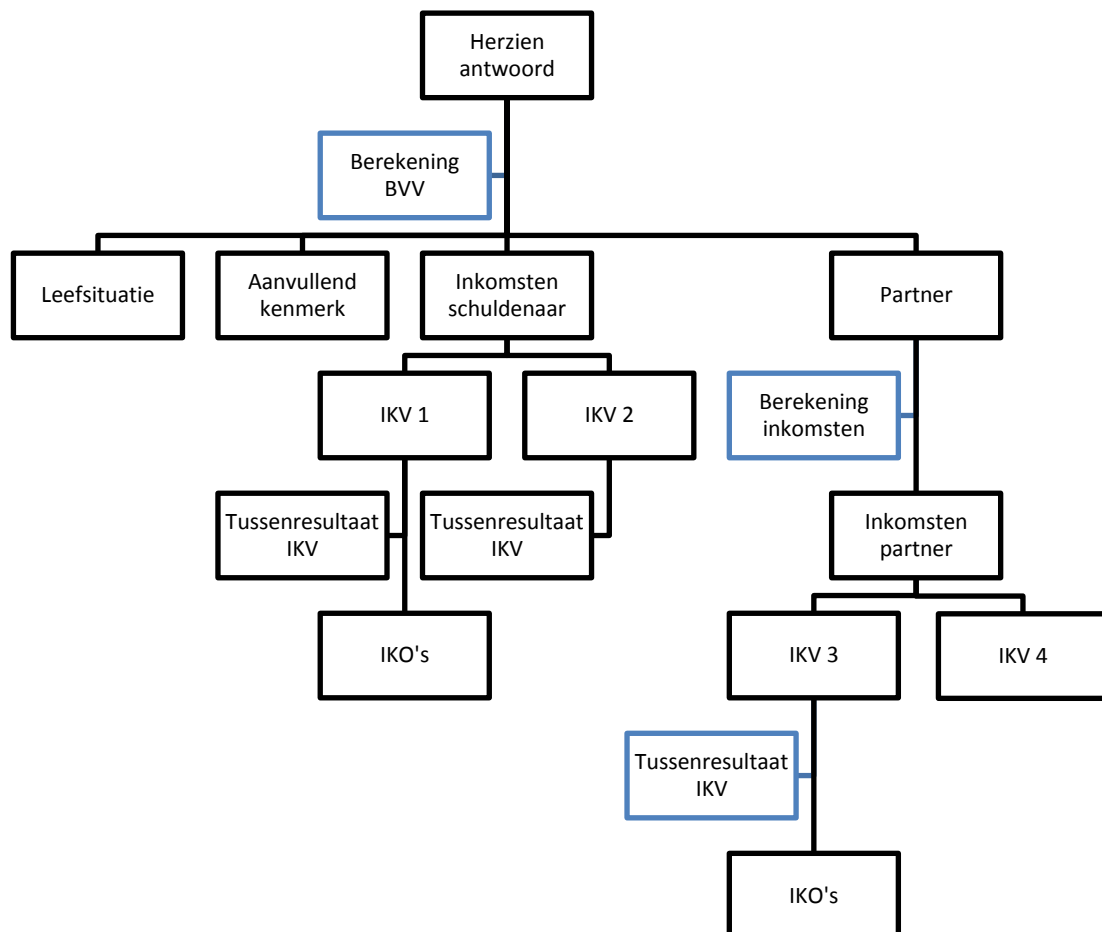
Schematisch weergegeven als:



Bij de IKV's van de schuldenaar en de partner zijn de vier mogelijke combinaties weergegeven:

- Schuldenaar IKV 1: detail inkomstengegevens en tussenresultaat meegegeven.  
Het tussenresultaat is meegegeven dus dit wordt niet opnieuw afgeleid. De BVV wordt berekend op basis van het tussenresultaat en de detail inkomstengegevens worden genegeerd.
- Schuldenaar IKV 2: alleen het tussenresultaat meegegeven.  
Het tussenresultaat is meegegeven dus dit wordt niet opnieuw berekend. De BVV wordt berekend op basis van het tussenresultaat.
- Partner IKV 3: alleen detail inkomstengegevens meegegeven.  
Het tussenresultaat wordt opnieuw afgeleid. De BVV wordt berekend op basis van het afgeleide tussenresultaat.
- Schuldenaar IKV 4: geen detail inkomstengegevens en geen tussenresultaat meegegeven.  
Er zijn geen detail inkomstengegevens beschikbaar om een tussenresultaat mee af te leiden dus er wordt geen tussenresultaat afgeleid.

De schematische weergave van het herziene antwoord is zoveel mogelijk gelijk aan die van de initiële vraag, waarbij de optionaliteit van de meegegeven gegevens terugkomt in het herziene antwoord. Onderstaande schematische weergave sluit aan bij het hier boven getoonde voorbeeld.



De blauwe blokken “Berekening BVV”, “Berekening inkomsten” en “Tussenresultaat IKV” zijn de daadwerkelijk berekende gegevens. De overige gegevens zijn vanuit het vraagbericht ongewijzigd overgenomen in het antwoordbericht.

## Lay-out herzien vraagbericht zonder Polis- bevraging

	Opti.	Formaat	Betekenis
BVVHerzieneBerekeningBeslagleggerInfo			
Burgerservicentr	optio	char(9)	BSN van de schuldenaar
Voorvoegsel	optio	char(10)	Voorvoegsel van de achternaam van de schuldenaar
SignificantDeelVanDeAchternaam	optio	char(200)	Achternaam van de schuldenaar
	optio		Soort adresgebruik
DomicilieAdres	optio		Woonadres
Correspondentieadres	optio		Briefadres
FeitelijkAdresBuitenland	optio		adres buitenland
DatAanvraagBvv	optio	char(8) yymmdd	Datum waarvoor de berekening wordt uitgevoerd.
GrondslagLeefsituatieBvvOpgaveBP	verpl		De Leefsituatie (incl. aanvullende gegevens) die grondslag zijn voor de BVV
LeefsituatieBvvOpgaveBP	verpl		De opgegeven leefsituatie van de schuldenaar
CdLeefvormBvv	verpl	char(1)	Code van de leefvorm: 1 = "Alleenstaand zonder kinderen" 2 = "Alleenstaand met kinderen" 3 = "Gehuwd zonder kinderen" 4 = "Gehuwd met kinderen"
IndGeldigNedWoonadres	verpl	char(1)	Indicatie openheid van zake. 1 = ja, 2 = nee Zie hoofdstuk 8b.
LandAdres	verpl	int(4)	Landcode cf BRP
AanvullendKenmerkBvvOpgaveBP	optio		Aanvullende gegevens voor berekening van de BVV
IndVerblijfInInrichting	optio	char(1)	Indicator of schuldenaar verblijft in inrichting. 1 = ja, 2 = nee
BedrKostenVerzorgingVerpleging	optio		Bedrag dat de schuldenaar maandelijks betaalt voor de kosten van het verblijf in de inrichting. Alleen WaardeBedr wordt gebruikt
WaardeBedr	verpl	int(18)	Bedrag in centen
CdSrtWoningBvv	optio	char(1)	Soort woning van de schuldenaar. 1 = "Huurwoning", 2 = "Koopwoning (eigendom)"
BedrWoonlasten	optio		Bedrag dat de schuldenaar maandelijks betaalt voor de kosten van huisvesting. Alleen WaardeBedr wordt gebruikt
WaardeBedr	verpl	int(18)	Bedrag in centen
GrondslagInkomstenBvvOpgaveBP	optio		De inkomsten van de schuldenaar als grondslag voor de berekening van de BVV
InkomstenverhoudingOpgaveBP (0 .. n)	optio		De inkomstenverhoudingen van de schuldenaar
VolgnrIkV	optio	int(4)	Volgnummer van de inkomstenverhouding
CdSrtIkV	optio	char(2)	Code soort inkomstenverhouding
AdministratieveEenheidOpgaveBP	optio		Administratieve eenheid (AEH) van de inkomstenverhouding
NaamAdministratieveEenheid	optio	char(200)	Naam van de AEH
Loonheffingennr	optio	char(12)	Loonheffingnummer van de AEH
FeitelijkAdresAeh (0 .. n)	optio		Feitelijk adres van de AEH
Straatadres	optio		Straatadres van de AEH
Locatieoms	optio	char(70)	Locatieomschrijving
Postcd	optio	char(6)	Postcode
Woonplaatsnaam	optio	char(80)	Woonplaatsnaam
Gemeentenaam	optio	char(40)	Gemeentenaam
Straatnaam	optio	char(24)	Straatnaam
Huisnr	optio	int(5)	Huisnr
Huisnrtoevoeging	optio	char(6)	Huisnrtoevoeging
Woonbootverwijzing	optio	string	Woonbootverwijzing
Woonwagenverwijzing	optio	string	Woonwagenverwijzing
Postbusadres	optio		Postbusadres van de AEH
Locatieoms	optio	char(70)	Locatieomschrijving
Postcd	optio	char(6)	Postcode
Woonplaatsnaam	optio	char(80)	Woonplaatsnaam
Gemeentenaam	optio	char(40)	Gemeentenaam
Postbusnr	optio	int(5)	Postbusnummer
StraatadresBuitenland	optio		Buitenlands straatadres van de AEH
LocatieomsBuitenland	optio	char(70)	Locatieomschrijving
PostcdBuitenland	optio	char(9)	Postcode
WoonplaatsnaamBuitenland	optio	char(80)	Woonplaatsnaam
RegionaamBuitenland	optio	char(24)	Regionaam

	LandencdIso	optio	char(2)	Isocode land
	Landsnaam	optio	char(40)	Landnaam
	StraatnaamBuitenland	optio	char(24)	Straatnaam
	HuisnrBuitenland	optio	char(9)	Huisnr
	PostbusadresBuitenland	optio		Buitenlands postbusadres van de AEH
	LocatieomsBuitenland	optio	char(70)	Locatieomschrijving
	PostcdBuitenland	optio	char(9)	Postcode
	WoonplaatsnaamBuitenland	optio	char(80)	Woonplaatsnaam
	RegionaamBuitenland	optio	char(24)	Regionaam
	LandencdIso	optio	char(2)	Isocode land
	Landsnaam	optio	char(40)	Landnaam
	PostbusnrBuitenland	optio	char(7)	Postbusnummer
	BasisBerekeningInkomstenBvwOpgaveBP	optio		Berekende inkomstengegevens van deze inkomstenverhouding
	DatBIndicatieperiode	optio	char(8) yymmdd	Begindatum van de indicatieperiode van deze inkomstenverhouding
	DatEIndicatieperiode	optio	char(8) yymmdd	Einddatum van de indicatieperiode van deze inkomstenverhouding
	BedrBelastbaarJaarinkomenBvw	optio		Belastbaar jaarinkomen van deze inkomstenverhouding. Alleen WaardeBedr wordt gebruikt want de periode is altijd "maand"
	WaardeBedr	verpl	int(18)	Bedrag in centen
	BedrNettoMaandinkomenBvw	optio		Netto maandinkomen van deze inkomstenverhouding. Alleen WaardeBedr wordt gebruikt want de periode is altijd "maand"
	WaardeBedr	verpl	int(18)	Bedrag in centen
	BedrGemiddeldeLoonLbPremieVolksverz	optio		Gemiddeld Loon Lb PremieVolksverz per periode van deze inkomstenverhouding. WaardeBedr en CdPeriodeEenheidGeldigheidBedr worden gebruikt
	WaardeBedr	verpl	int(18)	Bedrag in centen
	CdPeriodeEenheidGeldigheidBedr	verpl	char(2)	periode code: "05" = "4 weken", "06" = "Maand", "10" = "Jaar", "11" = "Halfjaar"
	BedrGemiddeldeIngehoudenLbPremieVolksverz	optio		Gemiddelde Ingehouden Lb PremieVolksverz per periode van deze inkomstenverhouding. WaardeBedr en CdPeriodeEenheidGeldigheidBedr worden gebruikt
	WaardeBedr	verpl	int(18)	Bedrag in centen
	CdPeriodeEenheidGeldigheidBedr	verpl	char(2)	periode code: "05" = "4 weken", "06" = "Maand", "10" = "Jaar", "11" = "Halfjaar"
	BedrGemiddeldeVakantietoeslag	optio		Gemiddelde Vakantietoeslag per periode van deze inkomstenverhouding. WaardeBedr en CdPeriodeEenheidGeldigheidBedr worden gebruikt
	WaardeBedr	verpl	int(18)	Bedrag in centen
	CdPeriodeEenheidGeldigheidBedr	verpl	char(2)	periode code: "05" = "4 weken", "06" = "Maand", "10" = "Jaar", "11" = "Halfjaar"
	BedrGemiddeldeOpgbRechtVakantietoeslag	optio		Gemiddelde Opgb Recht Vakantietoeslag per periode van deze inkomstenverhouding. WaardeBedr en CdPeriodeEenheidGeldigheidBedr worden gebruikt
	WaardeBedr	verpl	int(18)	Bedrag in centen
	CdPeriodeEenheidGeldigheidBedr	verpl	char(2)	periode code: "05" = "4 weken", "06" = "Maand", "10" = "Jaar", "11" = "Halfjaar"
	BedrGemiddeldeExtraPrdSalaris	optio		Gemiddelde Extra Periode Salaris per periode van deze inkomstenverhouding. WaardeBedr en CdPeriodeEenheidGeldigheidBedr worden gebruikt
	WaardeBedr	verpl	int(18)	Bedrag in centen
	CdPeriodeEenheidGeldigheidBedr	verpl	char(2)	periode code: "05" = "4 weken", "06" = "Maand", "10" = "Jaar", "11" = "Halfjaar"
	BedrGemiddeldeOpgbRechtExtraPrdSalaris	optio		Gemiddelde Opgb Recht Extra Periode Salaris per periode van deze inkomstenverhouding. WaardeBedr en CdPeriodeEenheidGeldigheidBedr worden gebruikt
	WaardeBedr	verpl	int(18)	Bedrag in centen
	CdPeriodeEenheidGeldigheidBedr	verpl	char(2)	periode code: "05" = "4 weken", "06" = "Maand", "10" = "Jaar", "11" = "Halfjaar"
	BedrGemiddeldeIngehoudenBijdrageZvw	optio		Gemiddelde Ingehouden Bijdrage Zvw per periode van deze inkomstenverhouding. WaardeBedr en CdPeriodeEenheidGeldigheidBedr worden gebruikt
	WaardeBedr	verpl	int(18)	Bedrag in centen
	CdPeriodeEenheidGeldigheidBedr	verpl	char(2)	periode code: "05" = "4 weken", "06" = "Maand", "10" = "Jaar", "11" = "Halfjaar"



	BedrGemiddeldeSchoonloonBvv	optio		Gemiddelde Schoonloon Bvv per periode van deze inkomstenverhouding. WaardeBedr en CdPeriodeEenheidGeldigheidBedr worden gebruikt
	WaardeBedr	verpl	int(18)	Bedrag in centen
	CdPeriodeEenheidGeldigheidBedr	verpl	char(2)	periode code: "05" = "4 weken", "06" = "Maand", "10" = "Jaar", "11" = "Halfjaar"
	BedrGemiddeldeNettoPeriodeinkomenBvv	optio		Gemiddelde Netto Periodeinkomen Bvv per periode van deze inkomstenverhouding. WaardeBedr en CdPeriodeEenheidGeldigheidBedr worden gebruikt
	WaardeBedr	verpl	int(18)	Bedrag in centen
	CdPeriodeEenheidGeldigheidBedr	verpl	char(2)	periode code: "05" = "4 weken", "06" = "Maand", "10" = "Jaar", "11" = "Halfjaar"
	InkomstenopgaveOpgaveBP (0 .. n)	optio		Inkomstenopgaven voor deze inkomstenverhouding (IKO)
	DatBlko	verpl	char(8) yymmdd	Begindatum van deze IKO
	DatElko	optio	char(8) yymmdd	Einddatum van deze IKO
	BedrLoonLbPremieVolksverz	optio		Bedrag Loon Lb PremieVolksverz van deze IKO. Alleen WaardeBedr wordt gebruikt
	WaardeBedr	verpl	int(18)	Bedrag in centen
	BedrIngehoudenLbPremieVolksverz	optio		Bedrag Ingehouden Lb Premie Volksverz van deze IKO. Alleen WaardeBedr wordt gebruikt
	WaardeBedr	verpl	int(18)	Bedrag in centen
	BedrVakantietoeslag	optio		Bedrag Vakantietoeslag van deze IKO. Alleen WaardeBedr wordt gebruikt
	WaardeBedr	verpl	int(18)	Bedrag in centen
	BedrOpgbRechtVakantietoeslag	optio		Bedrag Opgbouwd Recht Vakantietoeslag van deze IKO. Alleen WaardeBedr wordt gebruikt
	WaardeBedr	verpl	int(18)	Bedrag in centen
	BedrExtraPrdSalaris	optio		Bedrag Extra Periode Salaris van deze IKO. Alleen WaardeBedr wordt gebruikt
	WaardeBedr	verpl	int(18)	Bedrag in centen
	BedrOpgbRechtExtraPrdSalaris	optio		Bedrag Opgbouwd Recht ExtraPeriode Salaris van deze IKO. Alleen WaardeBedr wordt gebruikt
	WaardeBedr	verpl	int(18)	Bedrag in centen
	BedrIngehoudenBijdrageZvw	optio		Bedrag Ingehouden BijdrageZvw van deze IKO. Alleen WaardeBedr wordt gebruikt
	WaardeBedr	verpl	int(18)	Bedrag in centen
	PartnerBvvOpgaveBP	optio		Opgegeven partnergegevens
	Burgerservicentr	verpl	char(9)	BSN van de partner
	Voorvoegsel	optio	char(10)	Voorvoegsel van de achternaam van de partner
	SignificantDeelVanDeAchternaam	optio	char(200)	Achternaam van de partner
	IndBevragenInkomstengegevensUwv	verpl	char(1)	Indicatie of Polis bevestigd moet worden. 1 = ja, 2 = nee Zie hoofdstuk 7.
	BedrTotaalNettoMaandinkomenBvv	optio		Totaal netto maandinkomen van de partner. Alleen WaardeBedr wordt gebruikt
	WaardeBedr	verpl	int(18)	Bedrag in centen
	GrondslagInkomstenBvvOpgaveBP	optio		De inkomsten van de partner als grondslag voor de berekening van de BVV
	Inkomstenverhouding (0 .. n)	optio		Inkomstenverhouding van de partner
	VolgnrIkV	optio	int(4)	Volgnummer van de inkomstenverhouding zoals in Polis opgenomen
	BasisBerekeningInkomstenBvvOpgaveBP	optio		Berekende inkomstengegevens van deze inkomstenverhouding
	Dit blok is identiek aan BasisBerekeningInkomstenBvvOpgaveBP van de schuldenaar			
	InkomstenopgaveOpgaveBP (0 .. n)	optio		Inkomstenopgaven voor deze inkomstenverhouding (IKO)
	Dit blok is identiek aan InkomstenopgaveOpgaveBP van de schuldenaar			

### Lay-out herzien antwoordbericht zonder Polis-bevraging

De lay-out van het herziene antwoordbericht zonder Polis-bevraging is identiek aan de lay-out van het initieel antwoordbericht op drie punten na:

1. De naam van het bericht is BVVHerzieneBerekeningBeslagleggerInfoResponse;
2. CdBrpGegevensGeheim komt niet voor bij de schuldenaar;
3. CdBrpGegevensGeheim komt niet voor bij de partner.

## 7. Herziene berekening met Polis-bevraging voor partnerinkomsten

De herziene berekening met Polis-bevraging is identiek aan de herziene berekening zonder Polis-bevraging, met die uitzondering dat de eventueel meegegeven inkomstengegevens van de partner worden verwijderd en nieuwe inkomstengegevens van de partner worden vervolgens uit de polisadministratie opgehaald.

### Lay-out herzien vraagbericht met Polis-bevraging

De lay-out van het herziene vraagbericht met Polis-bevraging is identiek aan de lay-out van het herziene antwoordbericht. Inhoudelijk is het enige verschil de waarde van het veld IndBevragenInkomstengegevensUwv. Logischerwijze worden er geen inkomstengegevens van de partner aangeboden aan de CV, want die worden vervangen door de opgehaalde gegevens.

### Lay-out herzien antwoordbericht zonder Polis-bevraging

De lay-out van het herziene antwoordbericht met Polis-bevraging is identiek aan de lay-out van het herziene antwoordbericht zonder Polis-bevraging.

## 8. Herzieningsscenario's

Zoals in de context is aangegeven zullen herzieningen in de BVV berekening voornamelijk uitgevoerd worden op basis van door de schuldenaar aangegeven aanpassingen of aanvullingen in de door te rekenen gegevens. De volgende situaties kunnen hierbij optreden, al dan niet onderling gecombineerd:

- Aanpassing in de leefsituatie
- Openheid van zake gegeven
- Aanpassing in de aanvullende gegevens
- Aanpassing in inkomstengegevens

### A. Aanpassing in de leefsituatie

De leefsituatie wordt initieel afgeleid uit de opgehaalde BRP gegevens en bestaat uiteindelijk uit een code en de BSN van de partner (indien een partner is afgeleid). Indien "de verkeerde partner" was afgeleid kan het correcte BSN worden ingevuld en zal logischerwijze een herziene berekening met

Polis-bevraging worden uitgevoerd. De CV heeft tijdens de herziene berekening geen kennis betreffende de initiële berekening dus kan niet afleiden of de Polis-bevraging moet worden uitgevoerd. Dit moet door de beslagleggende partij worden opgegeven. Indien de herziene berekening met Polis-bevraging wordt uitgevoerd worden alle eventueel meegegeven inkomstegegevens van de partner verwijderd en worden de gegevens van de persoon met het meegegeven partnerBSN opgehaald.

## B. Openheid van zake gegeven

Indien de schuldenaar geen geldig Nederlands woonadres heeft volgens de BRP wordt de maximum BVV verlaagd tot 47,5% van de gehuwden norm. In het initiële antwoordbericht wordt deze situatie aangegeven met de indicator "IndGeldigNedWoonadres" = "2" (Nee). De schuldenaar kan deze verlaging op laten heffen door openheid van zake te geven over de leefsituatie en het inkomen. De beslagleggende partij vult deze indicator dan met de waarde "1" (Ja).

## C. Aanpassing in de aanvullende gegevens

De aanvullende gegevens betreffende verpleging en woonkosten kunnen aangepast worden naar de juiste waarden en vervolgens meegenomen worden in de BVV berekening. Deze gegevens kunnen reeds bij de initiële berekening worden meegegeven.

## D. Aanpassing in inkomstegegevens

Inkomstegegevens kunnen op twee niveaus worden aangepast: op het niveau van de basis gegevens en op het niveau van de berekende gegevens (de tussenresultaten). Indien voor een inkomstenverhouding minimaal BedrBelastbaarJaarinkomenBvv en BedrNettoMaandinkomenBvv van de tussenresultaten gevuld zijn wordt de BVV berekend op basis van het tussenresultaat van deze IKV. De eventueel aanwezige basis gegevens worden in dat geval genegeerd. Is er geen tussenresultaat aanwezig of zijn deze twee bedragen niet beide gevuld, dan wordt het eventueel meegegeven tussenresultaat verwijderd en wordt dit opnieuw berekend op basis van de meegegeven basis gegevens. Per aanwezige inkomstenverhouding wordt deze bepaling gedaan. Het is daardoor mogelijk om bijvoorbeeld één inkomstenverhouding op basisgegeven niveau mee te geven en een andere inkomstenverhouding op het niveau van tussenresultaten.

**Let op:** zoals hier boven beschreven staat worden basis gegevens alleen doorgerekend indien BedrBelastbaarJaarinkomenBvv en/of BedrNettoMaandinkomenBvv leeg zijn. Om te bereiken dat aangepaste basis gegevens worden doorgerekend kan het volledige tussenresultaat achterwege worden gelaten, maar ook het alleen leeg laten van BedrBelastbaarJaarinkomenBvv en/of BedrNettoMaandinkomenBvv is voldoende om de basis gegevens door te laten rekenen.

Voor het berekenen van de Toegepaste BVV voor een inkomen is het niet onder beslag liggend netto loon van de eventuele partner benodigd. De berekening van de Toegepaste BVV is geen onderdeel van de CV, maar de beslagleggende partij kan het netto loon van de partner aanpassen door BedrNettoMaandinkomenBvv de waarde te geven van het resterende netto loon; met dit bedrag wordt de berekening dan verder uitgevoerd.

## 9. Fouten, waarschuwingen en meldingen

Aan het einde van de antwoordberichten staat het blok "FWI" (Fout, Waarschuwing, Informatie). Deze meldingen kunnen afkomstig zijn van BKWI, IB, BRP of Polis administratie. Afhankelijk van de inhoud en de ernst kan het afnemende systeem of de gebruiker zelf vervolgcacties ondernemen.

Zowel bij een fout, een waarschuwing als een informatiemelding worden de code, de tekst en de bron gevuld, en optioneel de detail informatie. Alleen bij technische fouten wordt het proces gestopt. Indien in de BRP of in de Polis administratie geen gegevens worden gevonden loopt het proces toch zo veel mogelijk door.

### A. Meldingen vanuit de BRP

Meldingen vanuit de BRP hebben als bronvermelding: "cn=BRP,o=Ministerie BZK,c=nl".

Code	Tekst
1	Technische fout
10	Ongeldige combinatie gebruikersnaam/wachtwoord
11	Service is niet geactiveerd voor dit account
12	Wachtwoord verlopen
13	Geen actuele autorisatietabelregel
14	Niet geautoriseerd voor GBA ad hoc vragen
15	Niet adresvraagbevoegd
17	Geen autorisatie voor rubriek: <rubrieknummer>
18	Niet toegestaan zoekcriterium gebruikt: <rubrieknummer>
19	Geen correcte persoonsidentificatie
20	Geen correcte persoons- of adresidentificatie
21	Ongeldige waarde voor parameter <xml-tag-naam>
22	Numeriek zoekcriterium <rubrieknummer> bevat geen numerieke waarde
23	Zoekcriterium <rubrieknummer> bevat ongeldig teken op positie <x>
24	Dubbel rubrieknummer in zoekcriteria niet toegestaan: <rubrieknummer>
25	Dubbel rubrieknummer in masker niet toegestaan: <rubrieknummer>
26	Onjuiste lengte voor rubriek: <rubrieknummer>=<waarde>

27	Niet geautoriseerd voor opvragen PL
28	Niet geautoriseerd voor opvragen afnemersindicaties
32	Te veel zoekresultaten
33	Geen gegevens gevonden
36	Resultaat te groot, te veel personen op 1 adres
37	Geen PL-en die aan de verstrekkingcondities voldoen

Bij codes 32, 33, 36 en 37 loopt het proces door, ondanks dat er in de BRP geen gegevens zijn gevonden.

## B. Meldingen vanuit het bepalen van de leefsituatie

Meldingen vanuit het bepalen van de leefsituatie hebben als bronvermelding: "IB Leefsituatieservice BVV".

Code	Meldingomschrijving	Toelichting
1	Meegegeven bij invoer: Geldig Nederlands adres Nederland met factor <Factor Nederland>.	GeldigNederlandsWoonadresInvoer (2.1.1), Geldig Nederlands adres is meegegeven bij invoer.
2	Geldig Nederlands Woonadres is niet bepaald, er wordt uitgegaan van geen geldig Nederlands woonadres	GeldigNederlandsWoonadresNietBepaald (2.1.1), Wanneer bij Woonadres geen woonplaats bekend is en er is geen buitenlandsadres wordt deze getoond
3	Meegegeven bij invoer: Leefsituatie: [AZ AK GZ GK]	LeefsituatieInvoer (2.1.4), Leefsituatie is meegegeven bij invoer. Hoeven we niet meer uit te rekenen.
4	Leefsituatie is niet bepaald, er wordt uitgegaan van alleenstaand	LeefsituatieNietBepaald (2.1.4), leefsituatie kon niet bepaald worden. De default waarde "alleenstaand" wordt toegepast.  Wanneer dit optreedt is er een fout in de programmatuur. Mag niet voor komen.
5	Leefsituatie ontbreekt bij invoer.	LeefsituatieOntbreekt, Algemeen, komt voor als het leefsituatieblok ontbreekt in de request (invoerbericht) Verplicht veld ontbreekt bij invoer. In dit blok hoort het verplichte veld BSN. Deze moet in ieder geval worden geleverd. BSN wordt niet

		gecontroleerd op geldigheid maar is nodig voor het bepalen van relaties.  We gaan wel verder: Bepaald wordt dat schuldenaar is alleenstaand zonder kinderen
6	Partner is niet bepaald, er wordt uitgegaan van geen partner	PartnerNietBepaald (2.1.3.4a), Indien er geen partners kunnen worden bepaald via huwelijk of gezamenlijke kinderen. Default fallback regel.
8	Geen Nederlands adres meegegeven: Partner niet kunnen bepalen.	PartnerOnbekendGeenNederlandsAdres (2.1.2), Omdat er geen Nederlands adres is meegegeven zijn er geen inwonenden op dat adres bekend en is geen partner bepaald.
9	Partner BSN ontbreekt bij invoer.	PartnerOntbrekend (2.1.3.5a), bij invoer is partner = 'J' ingevuld maar er is geen BSN gevuld. Feitelijk onjuiste invoer.
10	Schuldenaar BSN ontbreekt bij invoer	SchuldenaarBsnOntbreekt. (Algemeen), BSN is niet ingevuld in request (invoerbericht).
11	Schuldenaar ontbreekt bij invoer	SchuldenaarOntbreekt (Algemeen), Hele Schuldenaar blok ontbreekt in request (invoerbericht).
12	Meegegeven bij invoer: Er zijn [geen   "" ] ten laste komende kinderen.	TenLasteKomendeKinderenInvoer (2.1.2), Bij request (invoerbericht) is meegegeven dat er wel of niet ten laste komende kinderen zijn.
13	Ten laste komende kinderen is niet bepaald, er wordt uitgegaan van geen ten laste komende kinderen.	TenLasteKomendeKinderenNietBepaald (2.1.4), programma heeft niet kunnen bepalen of er ten laste komende kinderen zijn. Er wordt terug gevallen op de default waarde: Geen kinderen
14	Meegegeven bij invoer: In inrichting verblijvend.	VerblijfInInrichtingInvoer (2.1.5), Bij request (invoerbericht) is meegegeven dat de schuldenaar in een inrichting verblijft.
15	In inrichting verblijvend is niet bepaald, er wordt uitgegaan van [niet   "" ] in inrichting verblijvend	VerblijfInInrichtingNietBepaald (Algemeen), Er is ergens iets fout gegaan, algemene fout. Standaard wordt hier False ingevuld.
16	Geen woonland bekend (binnen- of buitenland) gevolg: geen inwonenden voor bepaling BVV	WoonlandOnbekend (2.1.1), Wanneer de woonlandcode niet gevonden kan worden in de woonland tabel.

17	Woonland is niet bepaald, er wordt uitgegaan van [Nederland Onbekend]	WoonlandNietBepaald (Algemeen), Wanneer nog niet bepaald is wat het woonland is. Fallback regel.
18	BRP zonder BSN in request	BrpZonderBsn (Algemeen), BSN in request is niet gevuld. Foute invoer. Persoon wordt niet gebruikt voor bepalen leefsituatie en BVV.
19	Meerdere BRP met zelfde BSN (<BSN nummer>) in request	MeerdereBrpMetZelfdeBsn (Algemeen), Er komen meerdere BRP voor met hetzelfde BSN. Foute invoer. De eerste wordt gebruikt, alle zelfde volgende worden genegeerd.
20	Woonland en GeldigNederlandsWoonadres zijn een verkeerde combinatie.	WoonlandMismatch (Algemeen), Als bijvoorbeeld GeldigNederlandsWoonadres = True en Landcode <> 6030. We gaan gewoon verder met GeldigNederlandswoonadres = True.
21	Schuldenaar.Partner en Leefsituatie.Partner zijn een verkeerde combinatie.	PartnerMismatch (Algemeen), Als bijvoorbeeld Schuldenar.Partner = True maar partner is niet meegegeven als BRP, of andersom.  We gaan gewoon verder met gegeven partner invoer. Dus: als Partner = True dan samenwonend. Echter, we kunnen dan geen polisgegevens van de partner ophalen.
22	Meegegeven bij invoer: Partner BSN.	PartnerInvoer (2.1.3), Er is een partner BSN meegegeven. Deze overruled de eventueel te vinden partner. (er wordt niet meer gezocht)
23	Schuldenaar.Leefsituatie en Schuldenaar.TenLasteKomendeKinderen zijn een verkeerde combinatie.	LeefsituatieKinderenMismatch (Algemeen), als de leefsituatie bijvoorbeeld AZ is en Schuldenaar.TenLasteKomendeKinderen = True. We gaan uit van AZ (deze krijgt voorrang)
24	Schuldenaar.Leefsituatie en Schuldenaar.Partner zijn een verkeerde combinatie.	LeefsituatiePartnerMismatch (Algemeen), als de leefsituatie bijvoorbeeld AZ is en Schuldenaar.Partner = True.  We gaan uit van AZ (deze krijgt voorrang)
25	Brp van de schuldenaar ontbreekt.	BrpSchuldenaarOntbreekt. Er is geen BRP gevonden waarbij het BSN overeenkomt met het BSN van de schuldenaar.

		Geeft terug: leefsituatie = AZ, partner = false, kinderen = false.
26	Brp van de partner ontbreekt.	BrpPartnerOntbreekt. Er is geen BRP gevonden waarbij het BSN overeenkomt met het BSN van de partner.  Geeft terug: leefsituatie = AZ, partner = false, kinderen = false.
27	Om te bepalen of schuldenaar in het buitenland woont is er gebruikt gemaakt van een gecorrigeerde datum.	Gecorrigeerde datum. Vanuit BRP is een ongeldige datum aangeleverd. Deze datum is gecorrigeerd door het systeem. Deze datum is gebruikt bij de bepaling of de schuldenaar momenteel in het buitenland woont.
28	Om te bepalen of schuldenaar ten laste komende kinderen heeft is er gebruikt gemaakt van een gecorrigeerde datum.	Gecorrigeerde datum. Vanuit BRP is een ongeldige geboortedatum aangeleverd. Deze datum is gebruikt bij de bepaling van de leefsituatie of er ten laste komende kinderen zijn of niet.
29	Om te bepalen of schuldenaar een partner heeft is er gebruikt gemaakt van een gecorrigeerde datum.	Gecorrigeerde datum. Vanuit BRP is een ongeldige huwelijksdatum aangeleverd. Deze datum is gebruikt bij de bepaling van de leefsituatie of de schuldenaar een partner heeft of niet.

### C. Meldingen vanuit het bepalen van de BVV

Meldingen vanuit het bepalen van de BVV hebben als bronvermelding: "IB Berekeningservice BVV".

Code	Meldingsomschrijving	Toelichting
101	Geen woonlandcode meegegeven, er wordt uitgegaan van woonland Nederland, code {0}.	WoonlandCodeOntbreekt
102	Geen woonlandfactor meegegeven, er wordt uitgegaan van woonland factor voor woonland met code {0}: factor is (1)	WoonlandFactorOntbreekt
103	Woonlandfactor is niet bepaald, er wordt uitgegaan van (1)	WoonlandFactorNietBepaald
104	Woonland met WoonlandCode {0} heeft een WoonlandFactor van (1)	WoonlandFactorMismatch



105	GeldigNederlandsWoonadres ontbreekt, er wordt uitgegaan van {0} (vanwegen woonlandcode {1})	GeldigNederlandsWoonadresOntbreekt
106	Meegegeven CodeSoortInkomstenVerhouding {0} niet gevonden	CodeSoortInkomstenVerhoudingNietGevonden
110	BVV kan niet berekend worden. Er zijn geen inkomstengegevens om mee te rekenen.	MeldingCode.GeenInkomstenGegevens (2.2.1) Er zijn geen inkomsten gegevens. BVV kan niet berekend worden.
111	Er zijn geen Inkomensopgaven om mee te rekenen.	MeldingCode.GeenDetailInkomstenGegevens (2.2.1) Er zijn geen losse IKO's geleverd. Wel is een Schoon netto maandinkomen geleverd om mee te rekenen.
112	Een of meerdere inkomens hebben niet voldoende gegevens en worden niet gebruikt voor de vBVV berekening	MeldingCode.GeenVolledigeInkomstenGegevens (2.2.1). Bij een IKV waarbij niet genoeg gegevens zijn om mee te rekenen, bijvoorbeeld een IKV met wel een netto maandinkomen (of netto maandinkomen is 0) en geen Belastbaar jaar inkomen en verder geen andere velden en IKP's, dan geven we wel het IKV terug maar met de waarden 0 en laten we het hele 'BerekeningInkomstenBVV'-blok (Gemiddelden en totalenblok) weg. Want we geven IKV's altijd terug, alleen niet de IKP's als daar niet mee gerekend kan worden. In dit geval ook niet de totalen als die er niet zijn.
191	Er is geen rekening gehouden met lopende beslagen op het inkomen van de schuldenaar en/of het inkomen van de partner	Standaard melding. Wordt bij elke berekening meegegeven om de beslaglegger er op te wijzen dat hij zelf nog een berekening moet toepassen voor een volledige BVV.
192	Er is geen rekening gehouden met ingehouden loonbelasting voor privégebruik van een voertuig	Standaard melding. Wordt bij elke berekening meegegeven om de beslaglegger er op te wijzen dat hij zelf nog een berekening moet toepassen voor een volledige BVV.
193	De 95% regel is niet toegepast	Standaard melding. Wordt bij elke berekening meegegeven om de beslaglegger er op te wijzen dat hij zelf nog een

		berekening moet toepassen voor een volledige BVV.
194	Geen correctie is toegepast t.b.v. huurtoeslag, zorgtoeslag en kindgebondenbudget	Standaard melding. Wordt bij elke berekening meegegeven om de beslaglegger er op te wijzen dat hij zelf nog een berekening moet toepassen voor een volledige BVV.
201	Er zijn geen IKV's meegegeven daarom kan er geen tBVV berekend worden.	GeenIKVs. Er zijn geen inkomstenverhoudingen meegegeven aan de tBVV module. Zonder IKV kan er geen toegepaste BVV berekend worden. Resultaat is een incomplete berekening.
202	Er is geen beslagobject aangegeven. De tBVV wordt berekend volgens de beslagvolgorde.	GeenBeslagObjecten. Er is geen beslagobject meegegeven aan de tBVV rekenmodule. Zonder beslagobject kan er geen toegepaste BVV berekend worden. Daarom heeft het systeem zelf een beslagobject gekozen op basis van de beslagvolgorde.
203	Er zijn meerdere beslagobjecten meegegeven. De tBVV wordt alleen berekend voor het eerste beslagobject.	MeerdereBeslagobjecten. Er zijn meerdere IKV's meegegeven waarbij is aangegeven dat het een beslagobject is. Het systeem rekent maar voor één object tegelijk een toegepaste BVV. Het eerste beslagobject is gekozen om mee te rekenen op basis van de beslagvolgorde.

## **D. Meldingen vanuit de BVV service zelf**

Indien fouten optreden bij de aanroep van de BVV service, bijvoorbeeld wegens het niet voldoen aan de berichtspecificaties of wegens een time-out error, wordt de melding gegeven: "Er is een fout opgetreden. Probeer het later nog een keer. Helpt dit niet, neem dan contact op met uw helpdesk.", voorzien van een referentienummer. Dit referentienummer kan helpen met het opsporen van de oorzaak.

## **10. (Tijdelijke) specifieke of afwijkende situaties**

1. Tijdens het bepalen van de leefsituatie is het de bedoeling dat van in het buitenland woonachtige schuldenaren ook het woonland wordt opgehaald en in de Leefsituatie wordt vermeld. In de huidige versie gebeurt dit niet en wordt in het Initiële bericht het veld LandAdres gevuld met "0000" (vier nullen).  
Indien in een herziene berekening dit veld wordt gevuld met de juiste landcode, dan wordt deze code gebruikt bij het ophalen van de woonlandfactor.
2. Het Loonheffingnummer is wegens technische redenen een verplicht veld.